

ALANDIS⁺

WebGIS 操作說明書



1. まず、はじめに

「上牧町地図情報システム」(webGIS)を使用する場合の必要条件について説明します。

1.1. クライアントシステム要件

ブラウザ上でURLを開くことで起動します。

対応ブラウザは以下を想定しています。

役割	ブラウザ名	バージョン
Web ブラウザ	Microsoft Edge	※1
	Google Chrome	※1
	FireFox	50 以上
	Safari	10 以上

*JavaScript を使用しています。無効にされている場合は JavaScript を有効にしてください。

*ポップアップの表示を有効にしてください。

画面解像度:1024×768 以上を想定しています。

2. 起動と終了方法

2.1. 起動方法

- ブラウザでサイトのURLを開き、ポータルサイトから閲覧したい地図をクリックします。

上牧町地図情報システム

News | 最新情報

2024.3.1 上牧町地図情報システムをオープンしました。

Contents | 地図情報

					
都市計画基本図	都市計画図総括図	街区点	赤色立体地図	地番現況図	航空写真
					
ハザードマップ	避難所	AED	認定路線網図	下水道管渠網図	地籍調査実施図
					
公民館等公共施設					

上牧町まちづくり推進課

〒639-0293 奈良県北葛城郡上牧町大字上牧3350番地
電話番号：0745-76-2503

- ・利用上の注意をご確認の上「同意する」ボタンをクリックします。

上牧町地図情報システム

[トップページ](#) > [都市計画図総括図](#)

都市計画図総括図

ご利用にあたっては、下記条件に同意いただく必要があります（「同意する」ボタンをクリックすると、地図が表示されます）。

利用上の注意

- 本システム上の情報は、内容を明示、証明するものではありません。また、権利及び義務に関わる事項の資料とすることはできません。
- 上牧町は、本システムの利用によって発生した直接または間接の損失、損害等について、一切の責任を負いません。
- 動作環境によっては、一部の機能が制限される場合があります。
- 本システムが提供する出力図の改変・編集はかたく禁じます。
- 本システムの地図情報は、地図の精度上誤差を含んでいます。正確な情報については、担当窓口又は、現地でご確認ください。
- 表示に利用している地図や画像は、土地の境界を示すものではありません。
- 本システムにより提供する地形図・その他の情報に関する著作権は上牧町に帰属します。
- 著作権法上認められた行為を除き、掲載されている内容を無断で複製・転用することを禁じます。
- 本システムの内容は、予告なく変更することがあります。

リンク

- 本システムには、第三者が管理するウェブサイトへのリンクが含まれています。本システムは、これらのウェブサイトのいずれのコンテンツに関しても責任を負いません。また、本システムに不適切と判断されるサイトからのリンクを禁止いたします。

[トップページへ戻る](#)

上牧町まちづくり推進課

〒639-0293 奈良県北葛城郡上牧町大字上牧3350番地
電話番号：0745-76-2503

2.2. 終了方法

- ・画面右上にある「ログアウト」ボタンをクリックします。

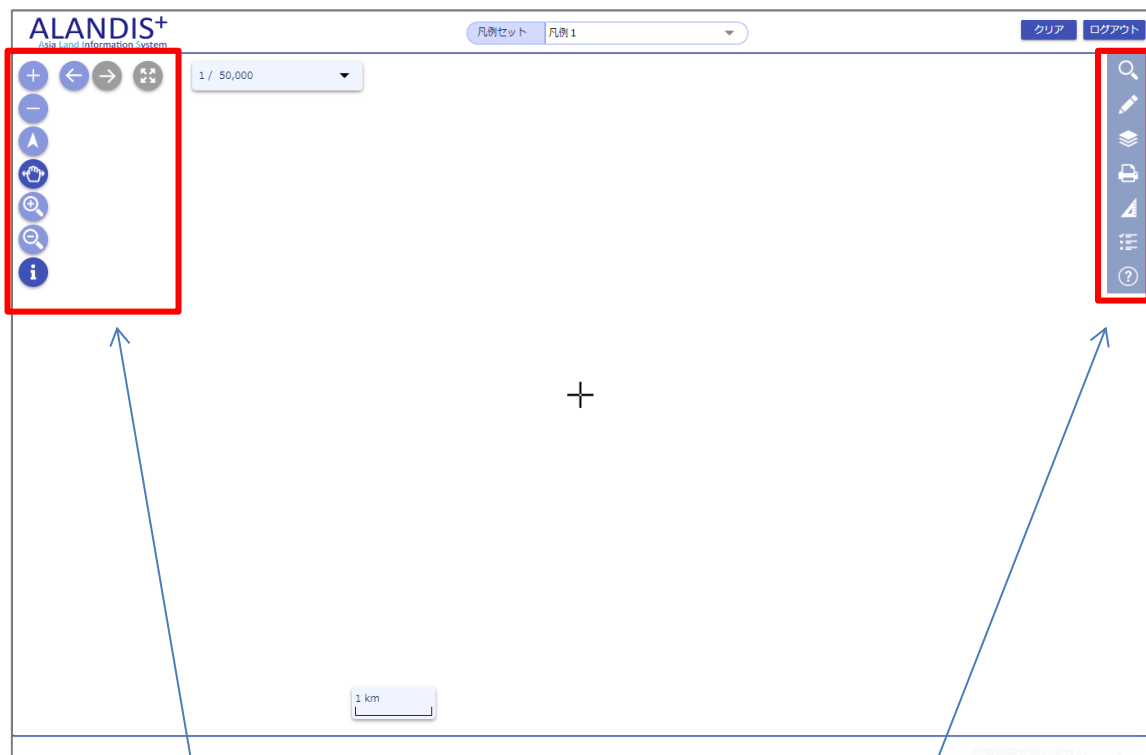
ログアウト

- ・ブラウザの「×」(クローズ)ボタンをクリックします。

3. 操作方法

3.1. 画面の説明

起動すると以下のような画面が表示されます。



左側に地図操作コントロール

右側に各種機能のメニュー

3.2. 地図操作の概要

- 地図上を左ドラッグでパンします。
- マウスのホイールの上下で拡大・縮小します。

地図操作コントロール(左上のボタン群)



拡大

定率で拡大します。



縮小

定率で縮小します。

* 回転、パン、矩形拡大、矩形縮小はいずれかが選択状態となります。



回転(方向)

選択すると左ドラッグで地図が回転します。



パン操作 (既定)

左ドラッグで地図を移動します。



範囲拡大

左ドラッグで矩形を入力しその範囲を拡大します。



範囲縮小

左ドラッグで矩形を入力した範囲を基準に縮小します。



属性表示(バルーン)

※機能権限がある場合、

有効な状態で地図上の図形をクリックすると

その地点にある図形の属性情報を表示します。

(対象レイヤに属性権限があるレイヤのみ表示されます。)

クリックする度にオン・オフが切り替わります。

※属性情報の詳細については「4.1.3 バルーン表示」をご確認ください。



戻る

以前の表示位置に戻ります。



進む

「戻る」ボタンで1つ以上戻った場合のみ有効になります。



全体表示

凡例で設定されている全体範囲を表示します。

範囲が広すぎる場合は中心を表示します。

3.3. 図面上機能<上部(ヘッダ)>

3.3.1. 凡例セット



切替可能な凡例の一覧を表示します。

クリックすると選択した凡例セットに切り替えます。

3.3.2. クリア

クリア

検索結果で選択中の表示等を消したい場合にクリックするとクリアします。

3.3.3. ログアウト

ログアウト

終了します。

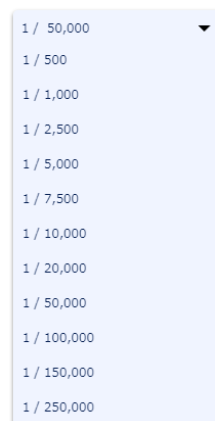
3.4. 図面上機能<地図部分>

3.4.1.縮尺切替パネル



現在の縮尺が表示されます。

▼をクリックすると縮尺の一覧が表示されるので、
任意の項目をクリックすることで縮尺を切り替えます。
また、数値部分をクリックすると直接値を入力することが
できます(入力値が縮尺の上下限を超える場合は、
変更前の縮尺に戻ります)。



3.4.2.スケールバー



現在のスケールによる長さを示します。

3.5. 図面下機能<下部(フッタ)>

3.5.1.メッセージ

通常は何も表示されません。

検索内容が見つからない場合などにフッタ左部にメッセージを表示します。



4. 各機能の説明

以下の機能は、機能ごとに使用の可否を設定できるため、環境やデータの条件等により利用できない場合があります。

4.1. 検索

検索には以下の機能があります。

4.1.1. 共通

各種検索機能の検索結果はグリッド、右パネルに表示されます。



検索結果グリッド



検索結果右パネル

検索結果コントロール

グリッド・右パネル共通

筆界線

検索結果を表示するレイヤを選択します。
右パネルの場合は「全て」を選択することもできます。

(絞り込み条件)

検索結果を絞り込むことができます。
絞り込みワードを入力して 🔍 ボタンをクリックまたは Enter キーで絞り込みます。



選択フィーチャにフィット

クリックする度にオン／オフが切り替わります。

オンのときに検索結果を選択すると、選択した検索結果の位置に地図が遷移します。

右パネル



グリッド表示

検索結果をグリッドに表示します。

グリッド



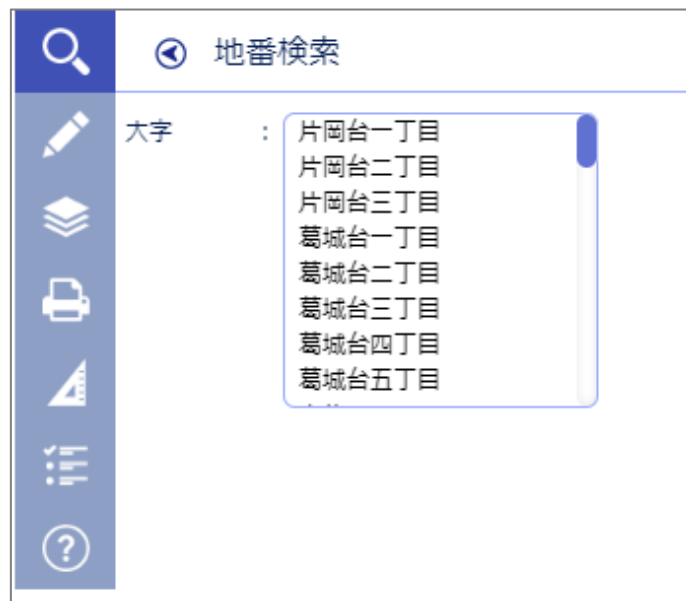
右パネルに表示

検索結果を右パネルに表示します。

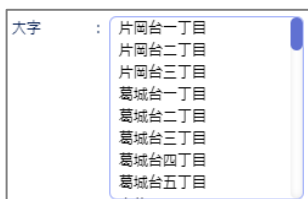
4.1.2.地番検索

(1)機能説明

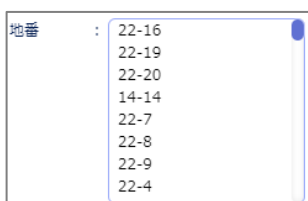
地番から該当する地点の属性情報を検索します。



住所検索コントロール



検索する住所の大字が表示されます。



検索する住所の地番が表示されます。

(2)操作説明

- ① 大字を選択します。
- ② 選択した大字に番地が存在する場合は、番地リストが表示されます。
- ③ 番地を選択します。
- ④ 絞り込まれた結果に地図がフィットします。

4.1.3.バルーン表示

(1)属性情報の表示

地図上の図形をクリックすると、その図形の属性情報がバルーン表示します。



4.2. 印刷

4.2.1.画像保存

画面上の選択した範囲を画像ファイル形式で保存します。

画面上をドラッグして範囲を指定すると、保存確認ダイアログが表示されます。

画像保存コントロール

ファイル名:

ファイル名を入力します。

ファイル形式:

ファイル形式を選択します。

4.2.2.PDF出力

地図上の枠で囲われた範囲をPDF出力します。

設定はプレビュー画面でも変更できます。*枠を移動させることができます。

PDF出力

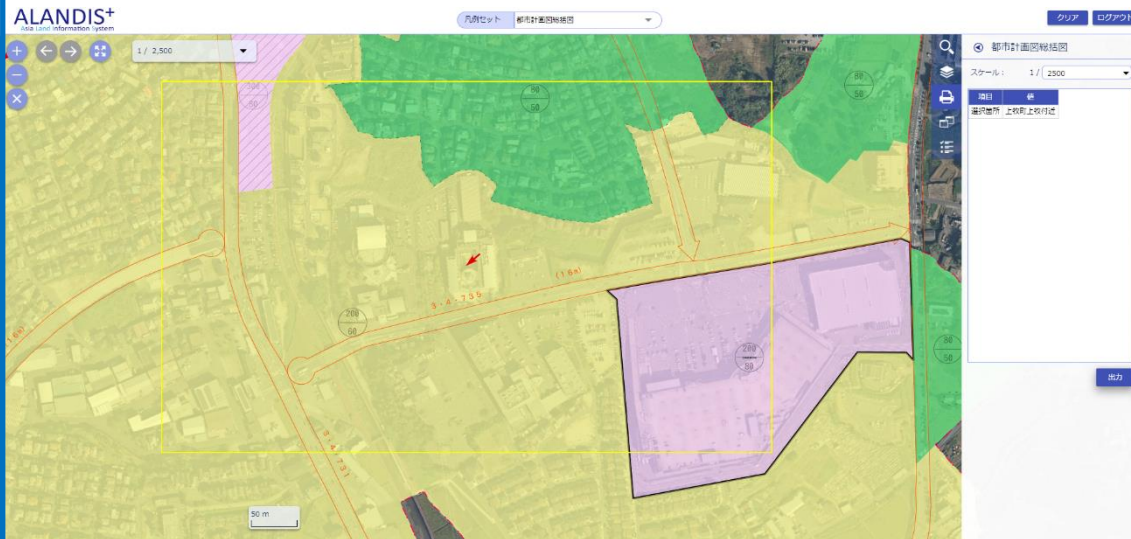


都市計画図総括図



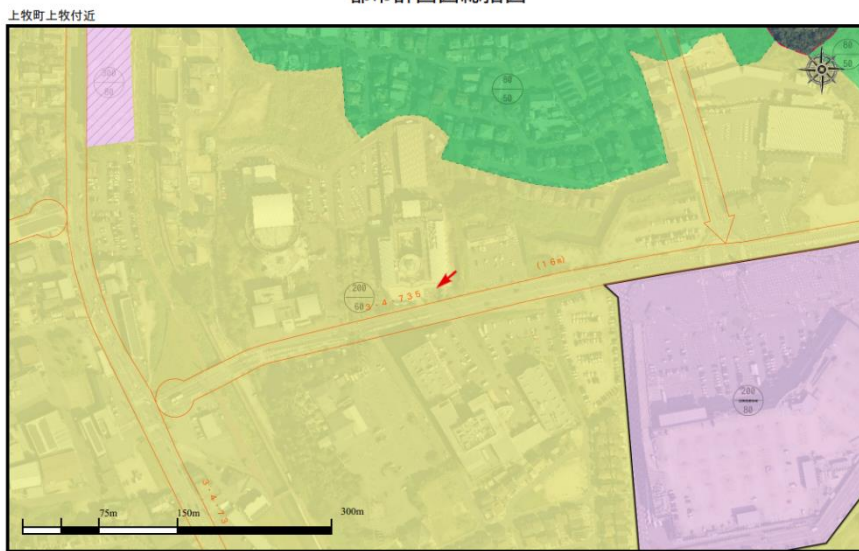
スケール: 1 / 2500

スケールを選択します



印刷を行いたい位置の中心にカーソルを動かします。
印刷枠として黄色い四角形が表示されます。

都市計画図総括図



注) 本図は権利や義務の発生するもの、取引の資料とするものなど、重要な事項の確認には使用できません。
上記の図面は地図作成時のものであり最新の情報ではありません。現状と異なる場合があります。

令和6年02月29日 22時07分

上牧町

PDF が生成されます。